

贛西明珠 / 公办本科 / 欢迎报考



萍乡学院  
PINGXIANG UNIVERSITY

2022 | 招生  
简章





# 目 录

CONTENTS ▲

寄 语

了解萍院

历史沿革

学校概况

走进萍院

萍院的四季

在萍院的四年

从萍院走向世界

选择萍院

专业介绍

招生计划

历年投档情况

联系我们



## 寄 语

寒窗苦读十二载，破浪斩棘在此时。在向第二个百年奋斗目标进军的新征程上，我们敞开怀抱欢迎您加入萍乡学院。萍乡学院环境幽雅，风景如画；萍乡学院钟灵毓秀，人文荟萃。欢迎您成为萍院追梦人，在这里寻找属于您的魅力青春，在这里书写属于您的绚丽篇章。

走过八十载风雨，萍乡学院始终秉持“厚德至善，励学笃行”的校训精神，不忘“立德树人”的初心使命，不断深化教育教学改革，人才培养质量逐年提高，科学研究成果日益丰硕，社会服务贡献显著增强，文化传承创新不断进步，正朝着建设特色突出优势明显应用型大学目标奋进。

奋楫笃行新征程，扬帆起航新时代。我们将紧跟党的步伐，牢记为党育人、为国育才的使命，为每一位学子搭建梦想舞台，做好每一位学子的引路人。让我们相约金秋萍院，踔厉奋斗，砥砺前行，共书青春年华，共创美好未来！

党委书记：陈金印

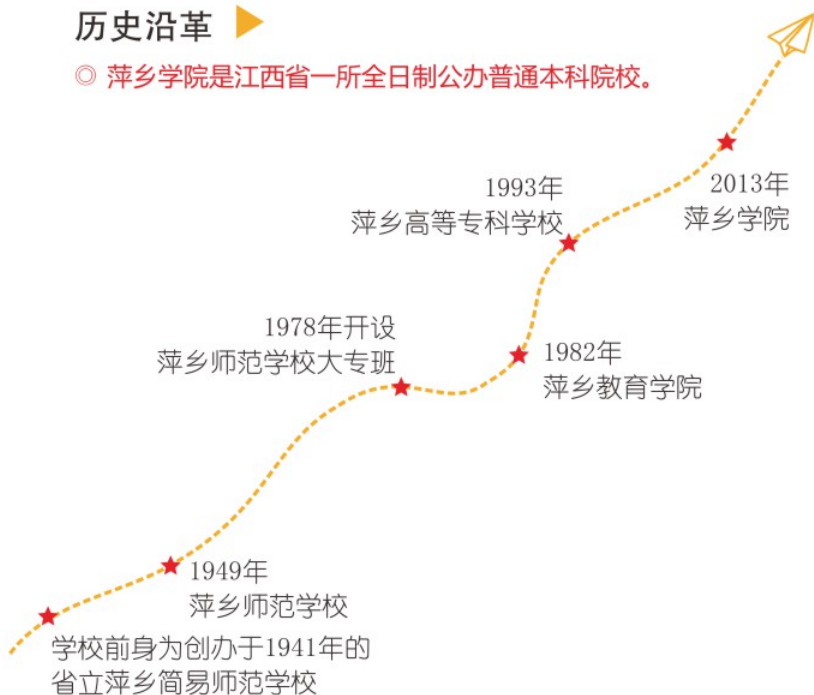
校 长：史焕平





## 历史沿革

◎ 萍乡学院是江西省一所全日制公办普通本科院校。



## 我们是：

- ◇ 全国文明单位
- ◇ 全国群众体育工作先进集体
- ◇ 科技部全国“十佳优秀培训基地”
- ◇ 共青团中央“全国五四红旗团委”
- ◇ 全国高校美育工作先进单位
- ◇ 全国无偿献血工作促进奖
- ◇ 江西省就业工作先进单位
- ◇ 江西省大学生思想政治教育工作先进高校
- ◇ 江西省高校校风建设文明单位
- ◇ 江西省平安建设工作先进单位
- ◇ 江西省文明单位
- ◇ 江西省文明校园

## 学校概况

◎ 艾瑞深中国校友会2021年大学排行榜，萍乡学院全国排名第476名。

◎ “2022软科中国大学排名”（主榜），萍乡学院位列第474名。

学校创办于1941年，在80年的办学历程中，始终秉承“厚德至善、励学笃行”的校训，坚持“立德树人、追求卓越、务实创新、科学发展”的理念，为国家培养了一大批高素质人才。

如今，新一代萍乡学院人正齐心协力，锐意进取，努力把学校建设成为立足萍乡，面向江西，辐射全国，以工学为主，文理为基础，多学科相互支撑、协调发展的特色突出优势明显的应用型本科高校。

- ✎ 学校占地约1200亩
- ✎ 校舍建筑面积33.14万平方米
- ✎ 教学科研仪器总值约1.13亿元
- ✎ 藏书129.2万册
- ✎ 现有12个教学学院
- ✎ 35个本科专业
- ✎ 全日制在校生12445人



## 学科专业建设

学校确立了专业建设目标和建设规划。一是紧扣行业发展改造非师范专业，强化师范专业教师技能培养，彰显师范特色。二是紧密结合地方主导产业和战略新兴产业加强专业建设，重点发展与地方经济关联度高、就业渠道广的专业。三是积极打造对地方经济社会发展具有明显支撑作用的学科专业群。



## 科学研究水平

科研创新能力持续提升。建有江西省工业陶瓷重点实验室、江西省环保材料与装备工程技术研究中心、江西省高等学校平面设计与动漫工程技术研究中心、江西省矿山机械现代设计与智能制造重点实验室等11个科研平台和立项473个纵向科研项目、57个横向课题，科研项目经费达1200万元。

近5年来，在各类学术期刊上发表论文1079篇，其中SCI论文19篇，EI期刊论文30篇；主编、参编各类编著教材148本；发明专利受项8项，其余各类专利、软著260项；编制行业标准6项；获得江西省科技进步奖1项；江西省社会科学优秀成果奖1项。

9项 国家自然科学基金项目

1项 国家社会科学基金项目

1项 国家级其他项目

2项 教育部人文社会科学研究项目

1项 国家重点实验室开放项目

1项 教育部发展中心项目

4项 教育部语委项目

6项 教育部产学合作协同育人项目

## 学术交流合作

国际交流合作迈出新步伐。近年来，学校先后与10个国家和地区的高校、研究机构和国际组织建立了合作交流关系，与国外10余所高校签订了校际交流协议。先后有66人次赴海外访问、留学、进修和参加国际会议。



学术氛围日益浓厚。近年来，学校积极实施“走出去、请进来”对外交流与合作战略，经常邀请国内外专家学者来校访问、讲学、开展学术活动。成功举办了第三届“汉冶萍”国际学术研讨会、首届海峡两岸雒文化学术研讨会等大型学术研讨会。



# 走进萍院

## 萍院四季，与你共赴一场时间飞行

金秋九月，我们相遇萍院；盛夏当时，我们挥手作别。未来的四年，萍院的春夏秋冬都将与你们有关，轮转的四季里悄悄藏着你们与萍院的故事。

# 春

春寒料峭，惊蛰破晓

花晨月夕，万物复苏

春天住在若水的绿林中

你听那朗朗读书声

是追梦青年对远方的期许

洋溢的青春和梦想的希冀

在萍院里轰轰烈烈地绽放









# 夏

夏木葱茏，鸟语蝉鸣

新雨初霁，碧波荡漾

盛夏的骄阳里满是青春气息

斑驳的树影下走过无数年轻的脸庞

萍院人在操场上肆意奔跑，挥洒汗水

躺在草坪上仰望星空，憧憬未来

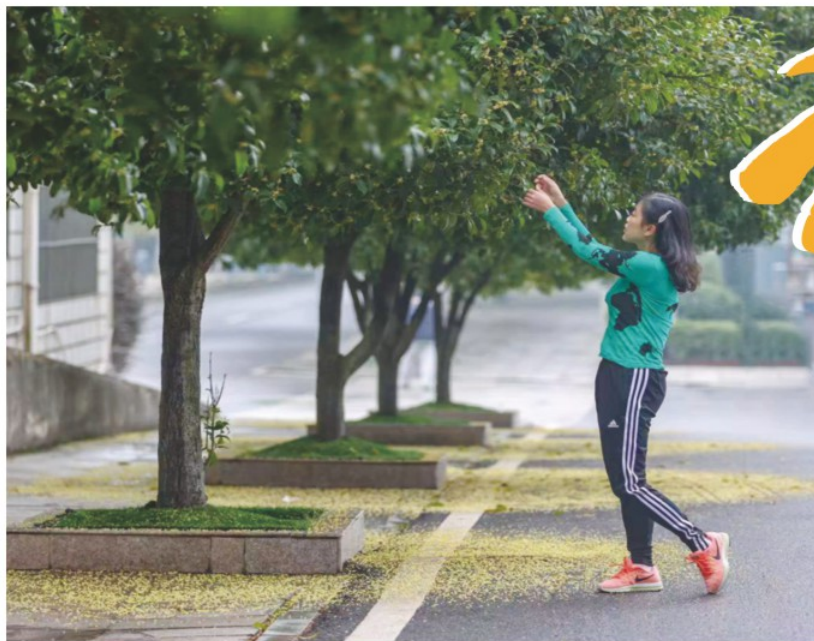












# 秋

薄雾飘渺，朦胧静美

夕阳尚晚，暮色温柔

秋天的诗意躲在翩翩的落叶里

你看那落叶随风遨游校园

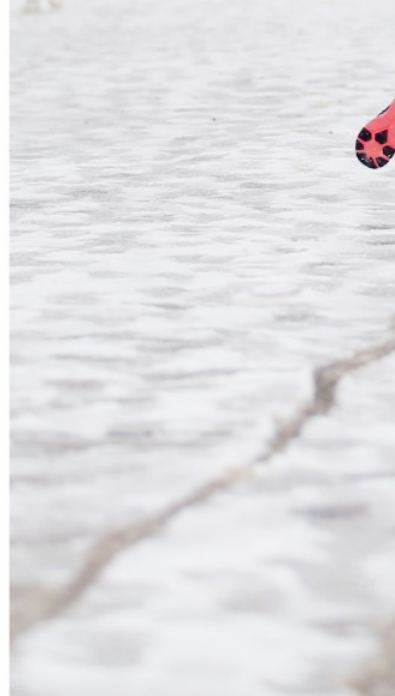
慷慨地向萍院学子兜售秋色





# 冬

天寒雨雪，玉树银花  
 松柏傲寒，万物浪漫  
 无须羡慕冬日的北国  
 南国的雪也与萍院有约  
 迷人的雪人、愉快的雪仗  
 雪地里藏着的心愿和爱意  
 都是纯洁无暇的青春模样









## 四载韶华，不负你最初的选择

### 大一 梦想启程的一年

走过六月的高考战场，我们迎来九月的相遇，天南地北，欢聚一堂，萍院人将在这里开启新旅程，你们为梦而来，萍院不负期望！祝愿你们能在萍院收获更好的自己！



## 新生军训，磨练坚强意志力

军训作为大学第一堂生动的实践课，通过为期两周左右的集中训练，教会新生何为“令行禁止”，在每一次军姿站立、每一次团队合作中，教会其克服困难、团结友爱。



## 舒心食宿，营造良好环境

校内设有三个食堂，每天提供新鲜可口的食物和饮品，满足来自各地学子的味蕾。宿舍设施完善，安装了直饮水设备，学校充分重视文明宿舍建设，营造良好的居住环境。

## 社团活动丰富多彩，多方位提升自我

学校现设有学生会、青年志愿者协会、社团联合会、校报记者团等学生组织及44个学生社团，各大组织及社团积极开展各类贴近大学生生活的活动，如校园文化艺术节、社团文化艺术节、青年志愿者晚会等。





## 大一 励学笃行的一年

经过大一的适应，萍院人完成了通识课程的学习，对所学专业也有了更深的了解，大二便是深入学习专业、夯实专业基础能力并不断拓展、锻炼自我的一年，每一本证书都是萍院人成长的见证。





## 强劲师资，为萍院人的成才保驾护航

学校现有教职工**797人**，其中专任教师**582人**。专任教师中具有正高级专业技术职称**60人**，具有副高级专业技术职称**165人**，具有博士学位教师**60人**，在读博士**45人**，专任教师中具有硕士以上学位的占比**80%以上**。

2人 国务院特殊津贴专家

1人 “教育部新世纪优秀人才支持计划”人选

4人 “西部之光”访问学者

2人 江西省政府特殊津贴专家

9人 “江西省百千万人才工程”人选

2人 江西省主要学科学术和技术带头人

1人 江西省青年科学家

40人次 江西省高等学校中青年学科带头人、教学名师、中青年骨干教师

2人 赣鄱英才555工程人选

## 奋斗拼搏，尽显萍院人的卓越风采

近5年来，萍院学子在全国大学生数学建模大赛、全国大学生广告设计大赛、全国大学生机械产品数字化设计大赛、全国建材类专业学生职业技能、全国全民健身操大赛等比赛中屡创佳绩，尽展风采。



在各种学科竞赛和技能竞赛中获得省级以上奖项 **203人次**

其中国家级一等奖**2项**、二等奖**4项**、三等奖**6项**；  
省级一等奖**191项**。





## 大三 一 厚积薄发的一年

时光轮转，流水淙淙，转眼间，萍院学子早已褪去初入大学的懵懂，开始慢慢沉淀，更加认真地思考未来。或考研深造，在专业领域开拓新天地；或实训实习，为就业打下坚实基础；或创新创业，为自己搭建新的舞台……





## 考研深造

一直以来，学校鼓励支持学生考研深造，并为学生提供良好的学习环境和指引，近年来，也不乏寝室集体上岸的佳话，更有不少学生考取“双一流”高校。



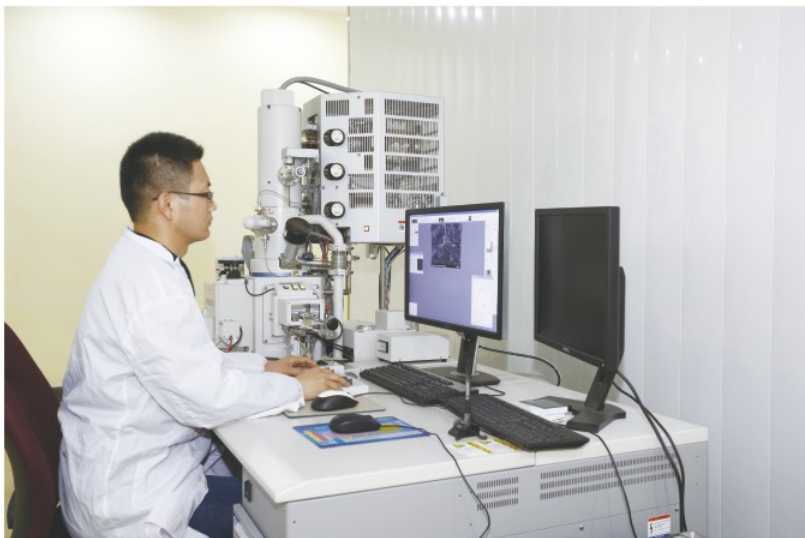
近5年来，学生研发冰壶堡等发明专利和实用新型专利**26项**，在SCI、EI等期刊发表论文**11篇**。**近千名**毕业生考上华中科技大学、北京师范大学、天津大学等双一流本科院校或一般本科院校硕士研究生，考研录取人数逐年攀升。

## 创新创业

创新驱动发展，创业铸就人生。学校致力于培养学生的创新创业能力，重视创新创业教育。近5年来，我校参加大学生创新创业大赛的学生达**3万多人**次，有**12个**团队获省级以上奖项，**3个**国家级奖，学生主持大学生创新创业项目国家级**75项**、省级**84项**，涌现了一批优秀的学生创业典型和行业优秀人才。

## 实训实习

学校重视理论与实践相结合，不断优化实践教学条件，加强实验实训平台的建设，根据学生专业特色安排相应的实习，与萍乡本地的企业、学校共同创立实习基地，实施校企合作、产教融合育人新模式。





## 大一 扬帆起航的一年

017

时光如流，岁月不居。萍院人从萍院走向远方，挥手作别昔日同窗，各自奔向美好前程，此时的萍院人已是基础扎实、素质优良的职场预备军，心中怀揣着更远的梦想！



## 实现毕业生高质量、更充分就业

就业是最大的民生，对于毕业生而言，就业是新的开始，学校落实就业工作“一把手”工程，落实二级学院主体责任，多措并举做好毕业生就业工作，不断提升毕业生就业以及用人单位的满意度。先后荣获“全省高校就业工作先进单位”、“全省毕业生留赣就业先进高校”等荣誉。

学校高度重视就业创业工作，通过实施就业创业项目、建立校外实习实训基地、强化毕业生教育指导、组织校园招聘会等措施，坚持以市场需求为导向，不断调整学科专业结构，在培养学生宽厚扎实的理论知识的同时，增强学生的实际动手和创新创业能力，为实现毕业生充分就业提供保障。





在八十年的办学历程中，学校坚持以培养适应社会需求的高素质人才为根本任务，坚定不移地为地方经济社会发展服务，培养了近十万名高素质毕业生，绝大多数人已成为企事业单位的骨干力量，亦不乏海内外学界名流，工商巨子和政坛精英，他们在各自的工作岗位上为社会建功立业。



▲ 刘天泉  
1945届简师，  
中国工程院院士



▲ 周山  
1951届师范教育，  
原公安部副总督学、  
督察局局长



▲ 王勇  
1983届采茶戏，中国国家  
京剧院院长。



▲ 吴运波  
1984届中文，  
萍乡市人大常委会主任



▲ 肖秋生  
1986届物理教育，东莞  
捷信实业有限公司董事



▲ 李建辉  
1986届中文，江西建辉  
律师事务所主任



▲ 龚德凌  
1987届普师，全国劳动模范，  
中国共产党第十八次、十九  
次全国代表大会代表



▲ 刘芦萍  
1992届体育教育，江西昌盛  
大药房连锁有限公司董事长



▲ 梁庆华  
1993届中文，广州义运常正  
法律服务有限公司董事长



▲ 黄申萍  
1993届英语教育，  
法国江西商会会长



▲ 秦先凤  
1994届中文，广东鹏展  
教育集团董事长



▲ 黄桃萍  
1994届英语，广州依诺儿  
服装有限公司总经理



▲ 李清文  
1998届会计及微机应用，  
深圳贝仕达克技术股份有限  
公司董事



▲ 许宁  
1998届英语教育，深圳市  
喜达科技有限公司董事长  
兼总经理



▲ 刘建桃  
1999届英语应用，深圳沙  
琅股份有限公司董事长



▲ 张银虎  
1999届机电，东莞振邦细  
孔放电机有限公司总经理



▲ 陈丽  
2000届文秘，苏州工业园区  
携鑫科技有限公司总经理



▲ 胡赛颐  
2002届贸易经济，上海  
颐诺汽车工业有限公司  
总经理



▲ 杨太平  
2003届法律，北京安通  
(东莞) 律师事务所主任



▲ 卢求宝  
2004届法律，杭州孔德  
律师事务所主任



▲ 陈长水  
2004届体育教育，温州京  
都私家健身会所董事长



▲ 肖升平  
2004届英语教育，慈溪市  
可为纺织品有限公司总经理





▲ 李修源

1955届简师，原江西省高级人民法院院长



▲ 何建洋

1981届中文，江西省政协文史和学习委员会副主任



▲ 胡洪德

1981届数学，美国加州州立大学蒙特利湾分校校长助理、留加博士



▲ 周敏

1982届普师，原萍乡市人大常委会主任



▲ 文志国

1983届数学，深圳东升教育集团总校长



▲ 李爽萍

1987届化学，全国精神文明建设先进工作者，萍乡市教育局局长



▲ 敖桂明

1987届普师，萍乡市大唐幼儿教育机构董事长



▲ 晏玉萍

1987届普师，全国三八红旗手



▲ 池江南

1988届中文，深圳三也生物科技有限公司董事长



▲ 杨发接

1989届生化，东莞市经典塑胶颜料有限公司总经理



▲ 邓强

1995届政史，泉州海祺商贸公司总经理



▲ 刘海燕

1995届中文，福建师范大学教授



▲ 贺钢

1996届中文，泉州市文化产业优秀人才、泉州市高层次人才



▲ 文志其

1996届政史，晋江南峰中学教师



▲ 胡萍

1997届英语教育，厦门校友会负责人



▲ 郭志清

2000届机电工程，深圳市安瑞创电子科技有限公司总经理



▲ 钟宜峰

2000届机械电子工程，深圳市鑫海旺科技有限公司



▲ 刘波

2001届机电工程，深圳畅鼎实业有限公司总经理



▲ 宋涛

2001届机电工程，深圳虾米智联科技有限公司总经理



▲ 刘水萍

2002届生化，中国肆拾玖坊联合创始人，广东肆拾玖坊商贸有限公司总经理



▲ 漆宇勤

2004届汉语言文学，著名作家，中国作家协会会员，萍乡市作家协会副主席



▲ 王振地

2005届材料，工学博士，教授级高工，现供职于中国建筑材料科学研究总院



▲ 杨治福

2008届商务英语，深圳迈科联发科技有限公司总经理



▲ 朱豆豆

2008届商务英语，中国社会科学院大学在读博士



▲ 孙永昌

2009届市场营销，江苏无锡中升集团雷克萨斯总经理





## 材料与化学工程学院

0799-6682171  
13635911542  
王老师

### 【无机非金属材料工程】（省一流特色专业）

**培养目标：**培养能在无机非金属材料领域从事材料新产品开发与技术革新、质量控制与生产技术管理等工作的高素质应用型高级工程技术人才。

**职业展望：**学生毕业后主要面向材料生产企业、科研单位和经营单位，能在新型工业陶瓷材料、新能源材料、环保材料、纳米材料、功能材料及复合材料等领域从事材料新产品开发与技术革新、制备与性能改进、质量控制与生产技术管理及营销等方面工作，也可在学校和科研单位从事教学和科研工作。

### 【应用化学】

**培养目标：**培养系统掌握化学化工基本理论知识和技能，掌握应用化学领域的研究、开发和综合利用能力，具备创新精神和实践能力，能在科研机构、高等学校及企事业单位、化学化工领域从事产品研发、生产技术管理、科学研究以及分析检测等方面的应用型高级技术人才。

**职业展望：**学生毕业后主要面向石油化工、新能源材料、环保材料、医药食品、轻工等领域从事应用研究、科技开发、生产技术管理、分析检测及营销等方面工作，也可到科研部门和学校从事科学研究和教学工作。

### 【环境科学与工程】

**培养目标：**培养具备水、气、声、固体废物等污染防治和给排水工程、污染控制规划和水资源保护等方面的知识，具有进行污染控制工程的设计及运营管理能力，制定环境规划和进行环境管理的能力以及环境工程方面的新理论、新工艺和新设备的研究和开发能力，成为污染控制与治理、环境修复以及环境规划与管理等方面的高级工程技术人才。

**职业展望：**学生毕业后主要在科研院所、经济管理部门、设计单位、环境管理部门和企事业单位工作，从事环境污染控制的工程设计和技术研究开发、环境管理、环境评价、环境规划和环境监测等工作。

### 【环境生态工程】

**培养目标：**培养环境科学、环境工程、环境监测、环境影响评价和环保机械设备等专业知识和专业技能，具备环保设备安装、工程的运营管理以及环境分析、环境污染治理、环境监测与环境影响评价等相关工作及科研能力，培养地方经济建设和社会发展服务的环境科学与工程专业工程师应用型人才。

**职业展望：**学生毕业生可在环保、市政、化工、冶金、能源、交通、轻工、医药、农业、军工等行业从事环境科学及环境工程领域的研究、工程设计、技术开发、环境监测、环境评价、环境质量管理等方面的工作。



## 【复合材料与工程】

**培养目标：**培养具备复合材料科学与工程方面的基础理论和基本知识，掌握复合材料的制备、组成、组织结构与性能之间关系的基本规律，接受复合材料的制备、结构与性能检测分析、设计与开发的基本训练，具备开发新型复合材料、研究新工艺、改善复合材料性能和提高产品质量的高级应用型人才。

**职业展望：**学生毕业后能在复合材料制备、加工成型、材料应用等领域，从事技术和产品开发、工艺和设备设计、技术改造、生产管理与经营以及科学研究与教学等方面的工作。



## 机械电子工程学院

0799-6682109  
18307099888  
李老師

## 【机械设计制造及其自动化】

**培养目标：**培养具有较强创新精神和相关专业实践能力，具备机械制图、工程力学、电工电子学的知识基础，掌握机械设计与制造和机电控制基础理论，具备工业机械或机电产品的设计、制造及设备控制与维修、生产组织管理的基本能力和素质的应用技术型专门人才。

**职业展望：**学生毕业后可在机械制造及自动化领域，从事机械产品设计、制造、科技开发、应用研究，数控编程加工、特种加工、机械产品检测、设备维修、运行管理和经营销售等方面的工作，也可以在相关行业从事教学科研工作。

## 【电子信息工程】

**培养目标：**培养具有较强创新精神和相关专业实践能力，具备电子技术、自动控制和信息通信的知识基础，掌握现代电子技术理论、智能控制、物联网和智能机器人的基础理论，具备电子系统设计、嵌入式系统开发、物联网开发及生产运行组织管理等专业能力和素质的应用技术型专业人才。

**职业展望：**学生毕业后可在电子信息产业的信息通信、电子技术、智能控制、计算机与网络等领域，从事各类现代电子设备和电子信息系统的科学研究、产品设计、工艺制造、应用开发和技术管理等工作，也可在相关行业从事教学科研工作。

## 【机械电子工程】

**培养目标：**培养具有较强创新精神和相关专业实践能力，具备机械制图、电子技术、控制和计算机的知识基础，掌握机电系统设计、机电控制的基础理论，具备机电控制系统、机电一体化设计和维修及生产运行组织管理等专业能力和素质的应用技术型专门人才。

**职业展望：**学生毕业后可在机电一体化、工业自动化及机器人领域，从事机电设备、机电一体化装备、机器人与智能控制系统的研究、设计和开发，以及机电设备的运行管理与营销等工作，也可在相关行业从事教学科研工作。





## 信息与计算机工程学院

0799-6682102  
13036296889  
周老师

### 【软件工程】

**培养目标：**培养掌握计算机科学基础理论、软件工程专业知识，具有软件开发能力和项目组织能力，具备良好职业素养、国际视野和社会竞争力，面向工程应用领域的应用型软件技术、软件工程和高级研究、开发和管理人才。

**职业展望：**学生毕业后可在IT行业、信息工程、网络安全及计算机辅助设计领域从事软件开发与测试、数字化信息处理、网络安全产品设计与开发、数字化设计与分析等工作。

### 【数据科学与大数据技术】

**培养目标：**培养掌握计算机科学、数学、统计学等学科基础知识，富有社会责任感与使命感，具有一定的国际化视野、较好的创新精神和创业意识，能够从事数据采集、数据处理、数据分析、数据挖掘、大数据相关研究与应用开发等工作的创新型、复合型、应用型人才。

**职业展望：**学生毕业后可在计算机行业、互联网及大数据相关应用领域从事大数据相关应用开发与技术管理、海量数据挖掘与处理、大数据分析与决策等数据科学技术研究和应用工作。



## 工程与管理学院

0799-6684370  
13879956616  
陈老师

### 【数学与应用数学】

**培养目标：**培养具有运用数学知识和使用计算机解决实际问题的能力，接受科学研究的初步训练，熟悉现代教育技术，能够胜任中、高等学校数学教学与教育管理研究的复合型人才。

**职业展望：**学生毕业后主要从事数学研究、教学工作或在生产经营及管理部门从事实际应用、开发研究和管理工作，能胜任中、高等院校、科研院所、企业和其他单位的教学、科研技术和管理工作。

### 【工程造价】

**培养目标：**培养掌握现代管理科学的理论、方法和手段，具有较强的实践应用能力、社会适应能力和一定的创新能力，能在工程建设管理领域从事工程造价的计算与审计、工程决策、工程项目管理的复合型人才。



**职业展望：**学生毕业后能够在工程（造价）咨询公司、建筑施工企业（乙方）、建筑装潢装饰公司、工程建设监理公司、房地产开发企业、设计院、会计审计事务所、政府部门及企事业单位基建部门（甲方）等单位从事工程造价招标代理、建设项目投融资和投资控制、工程造价确定与控制、投标报价决策、合同管理、工程预（结）算、工程成本分析、工程咨询、工程监理以及工程造价管理相关软件的开发应用和技术支持等工作。

## 【工程管理】

**培养目标：**培养具备管理学、工程项目管理、工程成本规划与控制、工程施工、工程监理、工程测量、计算机绘图和房屋构造等基本知识的工程项目管理人员，具有一定的实践能力、创新能力，能在工程建设领域从事项目决策和全过程管理和实务运作，从事房地产投资与经营管理的复合型人才。培养建筑信息化时代背景下，BIM协同应用管理和智慧工地的管理者。

**职业展望：**学生毕业后能够在建筑施工企业、建筑设计院、房地产开发企业、工程咨询公司、政府部门及企事业单位基建部门、工程软件开发公司等单位从事智慧工地管理、项目投资决策、工程项目建模、工程项目全生命周期管理与控制，招投标代理、合同管理、工程预（结）算、工程监理以及BIM相关软件的开发应用和技术支持等工作。



## 学前教育学院

0799-6681091  
13979955316  
胡老师

## 【学前教育】

**培养目标：**培养具有正确儿童观、教师观、教育观及相应的行为，具有较扎实的学前教育基础知识和理论修养，集保育能力和教育能力于一身的高素质幼儿园教师；培养能够从事学前教育管理、学前教育教学研究、学前师资培训与咨询的复合型学前教育高级专门人才。

**职业展望：**通过国家教师资格考试获取幼儿园教师资格证，学生毕业后可从事学前教育、早期教育、学前教育管理、学前教育研究、学前师资培训与咨询等工作。



## 初等教育学院

0799-6684760  
13707990123  
史老师

## 【小学教育】

**培养目标：**培养具备小学教育专业知识，具有现代教育理论素养和创新精神，专长于教学与研究，具有较强教学能力、管理能力和教学研究能力的专业化小学教育工作者。学生通过考核获取国家《教师资格证》。

**职业展望：**学生毕业后可从事小学语文、数学、英语、音乐、美术、科学、体育等各科教学，可承担小学教育教学、行政管理工作，或到社区文化特色学校及从事社区管理工作，也可到企事业单位担任培训教师。





## 人文与传媒学院

0799-6682173  
13979934196  
易老师

### 【汉语言文学】（江西省本科高校综合改革试点项目）

**培养目标：**培养具有良好的人文与科学素养，具备扎实的汉语言文学基础知识和良好的中文表达能力，先进的教育理念和教育教学工作的基本技能，能够胜任基础教育和职业教育中语文教育教学工作的合格师资。兼顾培养能适应政府机关、新闻出版、文化艺术以及其他企事业单位的汉语言文字运用等方面工作的中国语言文学学科复合型、应用型人才。

**职业展望：**学生毕业后主要从事中学语文教学工作，也可从事党政机关、企事业单位的秘书工作、新闻传播工作。

### 【历史学】

**培养目标：**培养具备较扎实的历史学基本理论、基础知识、基本技能，较强的学习能力、分析能力、工作能力，专业基础厚实、知识面较宽广、综合素质较高、创新能力良好的应用型高级专门人才。

**职业展望：**学生毕业后能够在行政机关、各类学校、新闻出版、文博档案、大中型企业等部门从事管理、教学、科研、编辑、宣传等方面工作。

### 【广播电视编导】（中共萍乡市委宣传部与我校共建专业）

**培养目标：**培养系统掌握广播电视编导专业必需的基本理论、基本知识、基本技能和基本方法，熟练掌握广播电视节目策划、编导、制作等方面的技能，具备良好的技术素养和一定的艺术修养，具有从事广播电视编导专业实际工作和研究工作的初步能力，具有较强实践能力和创新精神的高素质应用型人才。

**职业展望：**学生毕业后可从事记者、编辑、主持、策划、节目编导、摄像、撰稿、后期制作等工作。



## 马克思主义学院

0799-6682202  
13879993239  
朱老师

### 【思想政治教育】（本科）

**培养目标：**培养具有马克思主义理论素养，具备法学、政治学、哲学、教育学、经济学、管理学等多学科基本理论知识，具有从事现代社会管理工作的基本素养和能力，并能经过继续深造在高等院校和科研机构从事研究工作的高级复合型人才。

**职业展望：**学生毕业后可在各级党、政、军机关、社会团体以及企事业单位中从事管理和思想政治教育工作，在中等以上学校从事思想政治教育学科的教学、科研等工作。





## 外国语学院

13879966869  
欧阳老师

### 【英语】

**培养目标：**培养具有扎实的英语语言基础和广博的文化知识，并能熟练运用英语在教育、经贸、外事、科技、文化、行政等部门从事教学、翻译、研究、管理等工作的创新型英语专门人才。

**职业展望：**学生毕业后能够在中小学校从事英语教学、科研及教育管理工作，也可从事外事外贸等涉外行业的翻译及管理工作。

### 【商务英语】

**培养目标：**培养具有良好的人文素养，扎实的英语语言基本功，较强的跨文化商务沟通能力，能够熟练运用英语从事商务、经贸、管理、金融等工作的复合应用型专业人才。

**职业展望：**学生毕业后能够在国际国内大中小型企业、金融机构、涉外机构、政府、行政事业单位从事国际贸易、进出口贸易、商务谈判、翻译、涉外文秘和管理等工作。



## 商学院

0799-6684349  
13707992268  
黄老师

### 【财务管理】

**培养目标：**培养系统掌握财务管理专业的基本理论；熟悉我国有关财务、金融管理的政策、法规，以及有关的国际准则和国际惯例；熟悉企业资源配置的机制；具有驾驭企业资本运营，针对复杂的财务现象进行财务分析、财务决策及财务管理的业务能力；并具有一定的专业英语水平的应用型中、高级财务管理人才。

**职业展望：**学生毕业后可在证券、保险、银行、税务等企事业单位从事财务、会计、投资及融资管理、财务分析等工作或从事政府部门会计核算、金融监管及高校财务教学等工作。

### 【电子商务】

**培养目标：**培养适应网络经济发展需要，掌握现代商务、电子商务管理、电子商务技术、电子商务经济的基本知识、基本理论和基本技能，具备使用网络开展电子商务活动能力，具有从事电子商务管理、开发、应用、维护等方面的高素质、创新型、应用型人才。

**职业展望：**学生毕业后可在电子商务公司、各类金融机构、网络公司从事网络营销、客户服务、网站维护等工作，或在物流公司从事电子商务数据处理与维护，或个人创业，网店经营等工作。



## 【市场营销】

**培养目标：**培养掌握市场营销的基本理论、方法与专业技能，具备综合运用相关知识发现、分析和解决营销实际问题的能力，能够在营利性和非营利性机构从事市场调研、营销策划、广告策划、销售管理等营销业务和营销管理工作的应用型、复合型人才。

**职业展望：**学生毕业后可到商贸流通、制造业、房地产公司、咨询公司、教育机构等从事市场调研、营销策划、广告策划、市场开发、营销管理、推销服务和培训等方面的工作。

## 【知识产权（法学方向）】

**培养目标：**培养具备系统知识产权专门学科知识和法律专业知识，能够在法律、知识产权行业从事知识产权法律、知识产权管理、知识产权经营与知识产权服务等工作的复合型、创新型、应用型人才。

**职业展望：**毕业后学生参加国家统一法律职业资格考试，可在公、检、法等部门从事专门的知识产权司法审判及其他法律事务；在知识产权局、市场监督管理局、科技局等政府部门从事知识产权事务管理；在律师事务所、专利事务所、商标事务所等从事专利代理、商标代理、知识产权诉讼等专门知识产权事务；在大中型高科技企业集团从事专业的知识产权管理服务等工作。

## 【旅游管理与服务教育】

**培养目标：**培养具备当代旅游业所需的高端商务、政务管理及旅游企业运营的高级管理型人才；能从事旅游资源开发、规划、项目设计的高级专业人才；具有一定的外语能力和旅游专业教学能力，能在旅游行业从事相关教学、管理和培训工作的复合应用型人才。

**职业展望：**毕业生主要将在旅行社、旅游景点、酒店等行业从事导游和酒店服务与管理工作；在旅游类企业或旅游行政单位进行营销策划、项目设计及行政管理等工作；在中高职类院校从事一体化旅游教学工作。



艺术学院

13607999398  
陈老师

## 【音乐学】

**培养目标：**培养掌握音乐学科基本理论、基础知识及基本方法与技能，具有创新精神和实践能力，具备良好的音乐技能、音乐实践本领、音乐指导能力，能胜任中小学音乐教学及实践演艺活动的应用型人才。学生通过考核取得国家《教师资格证书》。

**职业展望：**学生毕业后可在中小学、文化馆站、社会音乐团体等单位从事音乐教育及音乐相关工作。

## 【视觉传达设计】

**培养目标：**培养具有全面人文素质和复合性知识结构，具备较强的设计实践与创新能力，掌握视觉传达设计理论与特点，掌握国内创意产业及设计市场动向的高级应用型人才。

**职业展望：**学生毕业后可从事包装印刷设计、品牌推广、企业形象策划、广告设计、网页设计、数字影像制作等工作。



## 【美术学】

**培养目标：**培养掌握扎实的美术专业技法基础和理论知识，了解本专业及相关专业的发展现状和趋势，具有一定人文艺术修养、审美趣味、艺术鉴赏力和国际文化视野的应用型专门人才。

**职业展望：**学生毕业后可在中等学校、小学和学前教育领域从事美术教育；在专业设计领域、企业、传播机构从事设计与管理；群众文化部门、社会培养机构担任辅导和管理等工作。



# 体育学院

0799-6682105  
13507997712  
易老师

## 【社会体育指导与管理】

**培养目标：**培养各类体育俱乐部或社会体育活动中从事健身咨询、技术指导、服务人才；户外运动、体育旅游等领域组织管理人才；群众体育赛事活动的策划、开发、经营等方面的高素质应用型人才。

**职业展望：**学生毕业后可在体育健身俱乐部、行业健身会所、户外与拓展训练机构、体育旅游、体育产业经营与服务公司从事健身指导、健康咨询等工作；或在政府、体育公益机构、社区以及各级各类学校从事体育教育和管理等工作。

## 【体育教育】

**培养目标：**培养具备现代教育理论与体育教育学科基础理论知识，能够在中小学从事体育教学、课外运动训练与竞赛、体育科学研究、学校体育管理等方面工作的复合型人才；培养能够适应社会需求，能从事健身俱乐部的经营与管理、全民健身指导与学前儿童体智能训练等综合性应用型人才。

**职业展望：**学生毕业后可从事中小学学校体育与健康的教学、训练、竞赛、科研及管理工作，能胜任企事业单位体育管理、基层体育运动训练、社区体育指导等工作。





## 2022年招生专业和计划一览表

学院名称	专业名称	层次	学制	计划数	学费 (元/年)	住宿费 (元/年)
人文与传媒学院	汉语言文学	本科	四年	110	3650	600-1200
	历史学			55	3650	
	广播电视编导			80	8000	
外国语学院	英语			90	3880	
	商务英语			90	3880	
机械电子工程学院	机械设计制造及其自动化			110	4120	
	电子信息工程			150	4350	
	机械电子工程			110	4120	
材料与化学工程学院	无机非金属材料工程			110	4120	
	应用化学			110	4120	
	环境生态工程			55	4120	
	环境科学与工程			110	4120	
	复合材料与工程			55	4120	
艺术学院	视觉传达设计			105	8000	
	音乐学			75	8000	
	美术学			75	8000	
初等教育学院	小学教育			110	3880	
工程与管理学院	数学与应用数学			55	4120	
	工程造价			110	4120	
	工程管理			55	3880	
信息与计算机 工程学院	软件工程			150	4350	
	数据科学与大数据技术			110	4120	
商学院	财务管理			110	3880	
	电子商务			110	4350	
	市场营销			110	4350	
	知识产权（法学方向）			55	3880	
	旅游管理与服务教育			55	3880	
马克思主义学院	思想政治教育			60	3880	
体育学院	社会体育指导与管理			55	4350	
	体育教育			110	4350	
学前教育学院	学前教育			210	3880	
	学前教育	专科	三年	50	3490	

注：①最终招生计划以各省、市（区）招生主管部门向社会公布的为准。②以上学费标准如遇变动，按上级新收费文件执行。



近几年各省投档数据统计表

省份	科目组	2021年		2020年		2019年		2018年	
		录取线	位次	录取线	位次	录取线	位次	投档线	位次
福 建	物理组	482	62285	新高考 “3+1+2”模式					
	历史组	503	18023						
湖 北	物理组	467	84008						
	历史组	516	29547						
湖 南	物理组	487	93980						
	历史组	506	30109						
广 东	物理组	484	147366						
	历史组	501	49771						
重 庆	物理组	499	59698						
	历史组	524	17761						
江 苏	物理组	463	122078						
	历史组	508	36213						
辽 宁	物理组	451	62997						
	历史组	518	16715						
河 北	物理组	463	122201						
	历史组	505	34081						
天 津	综合改革	478	37911	509	34166	新高考 “3+3”模式			
浙 江		514	139347	527	126138				
山 东	无限科要求	501	148712	490	159278				
	物/化/生	487	180365	490	159278				
	物 理	478	201244	490	159278				
海 南	化/物	529	23639	519	19366				
	物/化	535	22280	519	19366				
	物/化/生	538	21627	519	19366				
	物 理	536	22041	519	19366				
	无限科要求	545	20040	519	19366				
江 西	理 科	472	89383	488	81827	473	78510	473	74989
	文 科	530	27285	511	27904	525	24760	523	26734
安 徽	理 科	447	128390	466	127668	433	143469	463	118130
	文 科	540	35690	519	34548	524	36900	519	34488
河 南	理 科	469	190631	493	182908	446	189057	426	197157
	文 科	523	46101	520	46173	498	49902	500	49188
广 西	理 科	418	84318	420	83394	412	86974	398	87481
	文 科	473	25736	436	27010	450	27510	428	38864
四 川	理 科	469	138056	484	128052	497	129281	496	128316
	文 科	515	34178	496	35918	508	37831	517	46391
贵 州	理 科	401	93685	424	88616	404	93958	418	89021
	文 科	521	21179	505	23000	494	25199	520	26526
云 南	理 科	475	65664	476	67880	460	73537	465	65449
	文 科	540	20928	525	20355	517	23825	523	26238
陕 西	理 科	409	82392	422	82828	440	83521	432	80891
	文 科	468	23058	487	22910	488	24319	476	22955
甘 肃	理 科	390	59940	415	59603	424	64277	438	58311
	文 科	471	15275	490	15357	485	16299	464	15878
内 蒙	理 科	329	52006	373	47272	398	45288	381	46931
	文 科	454	11638	474	13171	486	11806	449	13471
山 西	理 科	410	93000	449	91213	432	85954	432	83154
	文 科	466	24546	472	25375	484	23991	480	23122
青 海	理 科	357	/	361	/	377	/	368	/
	文 科	432	/	458	/	456	/	431	/
吉 林	理 科	352	/	405	/	414	/	408	/
	文 科	444	/	470	/	469	/	435	/
新 疆	理 科	374	/	389	/	407	/	427	/
	文 科	420	/	437	/	462	/	451	/
宁 夏	理 科	/	/	409	16874	417	18121	433	15601
	文 科	480	/	502	4946	511	4966	497	10519



# 厚德至善 励学笃行



招生咨询



招生就业微信公众号



VR 校园

学校地址：江西省萍乡市萍安北大道211号    通讯地址：萍乡学院招生就业处    邮 编：337055  
咨询热线：0799-6684338    6684491    6682182（传真）  
学校网址：www.pxc.jx.cn